

El SIELE, para certificar a estudiantes y hablantes en español

La UNAM, la Universidad de Salamanca y el Instituto Cervantes de España, presentaron el Servicio Internacional de Evaluación de la Lengua Española (SIELE) para certificar a estudiantes extranjeros y a hablantes nativos el dominio de nuestro idioma por medios electrónicos.

- El español es el idioma oficial en 21 países; lo hablan 500 millones de personas.
- En tres generaciones 10 por ciento de la población mundial podrá comunicarse a través de él.
- Es la segunda lengua más estudiada en el mundo, con 21 millones de personas.
- Hoy en día, 30 millones de residentes en la Unión Europea pueden comunicarse de esa manera y en 2050 serán más de 600 millones alrededor del orbe.

Con el SIELE se emprende una aventura cultural para alcanzar lo más humano, lo que forma parte de nuestra identidad y de la cultura que nos une.

Es el idioma oficial en 21 países

Reconocimiento Autonomía Universitaria

En el acto final de conmemoración del 85 Aniversario de la Autonomía Universitaria (26 de julio de 1929) se entregó por primera vez el Reconocimiento Autonomía Universitaria.

Se trata de una distinción para universitarios e instancias que han destacado en la defensa de la educación superior pública y que han luchado en favor de la autonomía.

En esta ocasión, el reconocimiento póstumo se hizo a Justo Sierra Méndez, Alejandro Gómez Arias y José María de los Reyes; a los ex rectores Ignacio García Téllez, Manuel Gómez Morín, Ignacio Chávez Sánchez y Javier Barros Sierra. El ex rector Guillermo Soberón Acevedo recibió la distinción en propia mano.

También fueron distinguidas tres universidades públicas, precursoras en la lucha por la autonomía: la Michoacana de San Nicolás de Hidalgo, y las autónomas de Sinaloa y de San Luis Potosí.

Se entregó por primera vez a ocho personajes fundamentales de la Institución

Chaleco protector para ciclistas nocturnos

Damián Real y Roberto Rivas, estudiantes de la Facultad de Ciencias, crearon *safe ride* para salvaguardar la integridad del ciclista en urbes que privilegian al automobilista.

Es un chaleco protector para viajes nocturnos o de madrugada. Es inteligente, cómodo, barato y de manejo sencillo. Puede usarse bajo la lluvia.

Pensado para hacer visibles a los ciclistas en sus trayectos, cuenta con *leds* en forma de direccionales, que se prenden intermitentemente para solicitar el paso a la circulación, vuelta o cambio de carril.

Es también un sistema de alerta y seguridad.

Al contar con conexión directa a teléfono móvil, cuando hay cambios de aceleración en la bicicleta, avisa a usuarios registrados vía *twitter*, para saber dónde sucedió alguna alteración.

Es también un sistema de alerta y seguridad



Audífonos y sonidos altos, un riesgo

A partir de los 120 decibeles se presenta dolor en el oído



Un decibel (dB) es la medida de la intensidad del sonido y cero decibeles es el nivel básico de percepción para el oído humano.

No hay conciencia sobre lo que se escucha cotidianamente porque es difícil medir o distinguir cambios en las transmisiones sin ayuda de aparatos, pero algunas medidas son reveladoras.

Una conversación normal, como las charlas de sobremesa, registra 58 dB, mientras que las bandas de rock en concierto generan niveles por arriba de los 110 dB. A partir de los 120 dB se presenta dolor en el oído, y si hay exposición constante a altos decibeles, puede haber daño en este sentido humano.

¿Sabías que la exposición prolongada o descuidada a los sonidos de los audífonos de los reproductores de música puede provocar sordera o daños graves al oído?

Fuente: Felipe Ordula Bustamante, CCADEY, UNAM.

Fundada en el tiempo...

Fundada en el tiempo. Aires de varios instrumentos por la Ciudad de México es una antología del trabajo literario de Vicente Quirarte, publicada por la Dirección de Literatura de la UNAM.

En sus páginas, la megalópolis deja mostrar sus diferentes rostros. Es el personaje central de la metáfora ciudadana o la actriz secundaria de la breve prosa. A veces acompaña al narrador y se transforma en cómplice y confidente; otras es el objeto de estudio y reflexión erudita.

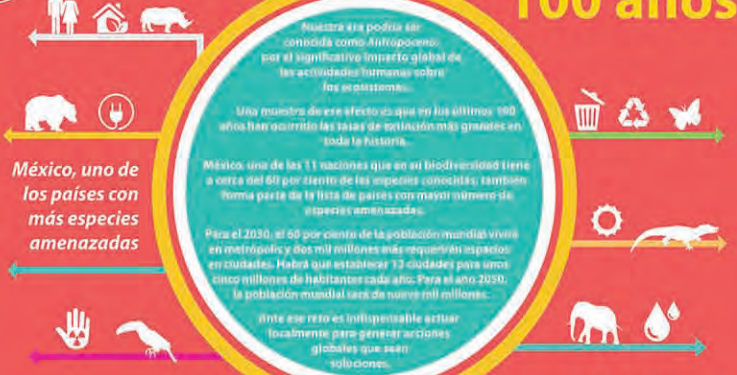
La entrañable urbe está presente en cada género literario de esta edición; omnisciente, transcurre por calles, plazas, edificios y espacios que derivan en intimidades. Es el territorio de la memoria y la experiencia vital.

Dice el autor que "leer la ciudad es defenderla. Vivirla es sostenerla". Que así sea. Vivamos y leamos la ciudad.

La Ciudad de México como personaje literario



Las extinciones más grandes, en los últimos 100 años



Para no contaminar con basura electrónica

Ante los vertiginosos avances tecnológicos, los aparatos electrónicos (computadoras, *lap tops*, teléfonos celulares, reproductores de audio y video) pronto se convierten en desechos.

Arrojarlos junto con la basura doméstica los convierte en fuente de contaminación. Los suelos, el agua y el aire se ven alterados por el tipo de sustancias que se utilizan en su fabricación, como éter, plomo, mercurio, cadmio, cromo, arsénico o aluminio, algunos de ellos altamente peligrosos.

Por favor, depositala en alguno de los centros de acopio más cercano a tu domicilio. Puedes ubicarlos en www.puntoverde.org.mx/acopio.php

También puedes donar tu equipo viejo que aún sea funcional para que otra persona lo utilice.



Fuente: Nancy Benavides Martínez, CCH Nahuatlapan.

Solidaridad

En las buenas y en las malas, nos damos la mano



Perseverancia

Cuesta trabajo, pero el éxito es su resultado



ESCRITOS PINTADOS DE ROJO

En el Museo Universitario Arte Contemporáneo se presenta una muestra de lo escrito/pintado por Vicente Rojo, pintor, diseñador y editor que ha dejado una huella profunda en el arte de México.

Su obra gira en torno al lenguaje, la literatura y el arte. Un botón de muestra son los libros que diseñó para la editorial Era, como Cien años de soledad.

Se exhiben pinturas, esculturas, libros de artista, obra gráfica y de diseño editorial, así como letras que son signos de otro lenguaje escritos sobre la materia, como las piezas megalíticas que se despliegan en la entrada del MUAC: Alfabeto urbano. Se incluye también Casa de letras, obra de gran formato.

La lectura de los textos pintados por Rojo es fundamental para comprender el espíritu de una época: los sesentas del siglo XX, el de México en la cultura.



Arte en torno a la palabra

Aprueba el Consejo Universitario dos nuevas licenciaturas

El Consejo Universitario aprobó las licenciaturas en Antropología y en Desarrollo Territorial. La primera se impartirá en la Facultad de Ciencias Políticas y Sociales de Ciudad Universitaria; la segunda, en la Escuela Nacional de Estudios Superiores (ENES), unidad León, Guanajuato.

La carrera de Antropología tiene el propósito de formar profesionales para investigar la realidad social y cultural de las sociedades, tanto del presente como del pasado.

La de Desarrollo Territorial preparará especialistas para el análisis de los territorios en sus distintas dimensiones (económica, sociocultural, ambiental y político institucional).

Ambas, se suman a la oferta académica que alcanza ya 115 licenciaturas; empezarán a impartirse en agosto de 2016.

Antropología se impartirá en Ciencias Políticas, en CU; Desarrollo Territorial, en la ENES, unidad León, Guanajuato



PREMIAN CON EL ARIEL PRODUCCIONES UNIVERSITARIAS

Dos producciones universitarias recibieron el reconocimiento de la Academia Mexicana de Artes y Ciencias Cinematográficas en la 57 entrega del Ariel.

Güeros, del director Alonso Ruiz Palacios, es una *road movie* que muestra en un logrado contrapunto (la búsqueda de un *rock star* y una huelga universitaria) una cara de la Ciudad de México.

Mientras que *El penacho de Moctezuma. Plumaria del México Antiguo*, documental de Jaime Kuri, recrea el pasado mesoamericano a través de una pieza artística magistral con profundo significado histórico.

En el reconocimiento a lo mejor de la industria cinematográfica del país también destacó Nora Isabel Huerta y Juan Manuel Bernal, ambos actores egresados del Centro Universitario de Teatro (CUT).

Güeros y El penacho de Moctezuma



2 que 3

Las extinciones más grandes, en los últimos 100 años



México, uno de los países con más especies amenazadas



Nuestra era podría ser conocida como *Antropoceno*, por el significativo impacto global de las actividades humanas sobre los ecosistemas.

Una muestra de ese efecto es que en los últimos 100 años han ocurrido las tasas de extinción más grandes en toda la historia.

México, una de las 11 naciones que en su biodiversidad tiene a cerca del 60 por ciento de las especies conocidas, también forma parte de la lista de países con mayor número de especies amenazadas.

Para el 2030, el 60 por ciento de la población mundial vivirá en metrópolis y dos mil millones más requerirán espacios en ciudades. Habrá que establecer 13 ciudades para unos cinco millones de habitantes cada año. Para el año 2050, la población mundial será de nueve mil millones.

Ante ese reto es indispensable actuar localmente para generar acciones globales que sean soluciones.



Fuente: César Augusto Domínguez, Instituto de Ecología.



Corpore

Audífonos y sonidos altos, un riesgo

*A partir de los 120 decibeles se
■ ■ ■ ■ presenta dolor en el oído*



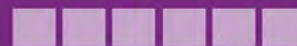
¿Sabías que la exposición prolongada o descuidada a los sonidos de los audífonos de los reproductores de música puede provocar sordera o daños graves al oído?

Un decibel (dB) es la medida de la intensidad del sonido y cero decibeles es el nivel básico de percepción para el oído humano.

No hay conciencia sobre lo que se escucha cotidianamente porque es difícil medir o distinguir cambios en las transmisiones sin ayuda de aparatos, pero algunas medidas son reveladoras.

Una conversación normal, como las charlas de sobremesa, registra 58 dB, mientras que las bandas de rock en concierto generan niveles por arriba de los 110 dB.

A partir de los 120 dB se presenta dolor en el oído, y si hay exposición constante a altos decibeles, puede haber daño en este sentido humano.



Fuente: Felipe Orduña Bustamante, CCADET, UNAM.



Hecho en
la UNAM

Chaleco protector

para
ciclistas
nocturnos

Es también un
sistema de
alerta y
seguridad



Damián Real y Roberto Rivas, estudiantes de la Facultad de Ciencias, crearon *safe ride* para salvaguardar la integridad del ciclista en urbes que privilegian al automovilista.

Es un chaleco protector para viajes nocturnos o de madrugada. Es inteligente, cómodo, barato y de manejo sencillo. Puede usarse bajo la lluvia.

Pensado para hacer visibles a los ciclistas en sus trayectos, cuenta con *leds* en forma de direccionales, que se prenden intermitentemente para solicitar el paso a la circulación, vuelta o cambio de carril.

Es también un sistema de alerta y seguridad.

Al contar con conexión directa a teléfono móvil, cuando hay cambios de aceleración en la bicicleta, avisa a usuarios registrados vía *twitter*, para saber dónde sucedió alguna alteración.



Reconocimiento Autonomía Universitaria

En el acto final de conmemoración del 85 Aniversario de la Autonomía Universitaria (26 de julio de 1929) se entregó por primera vez el Reconocimiento Autonomía Universitaria.

Se trata de una distinción para universitarios e instancias que han destacado en la defensa de la educación superior pública y que han luchado en favor de la autonomía.

En esta ocasión, el reconocimiento póstumo se hizo a Justo Sierra Méndez, Alejandro Gómez Arias y José María de los Reyes; a los ex rectores Ignacio García Téllez, Manuel Gómez Morín, Ignacio Chávez Sánchez y Javier Barros Sierra. El ex rector Guillermo Soberón Acevedo recibió la distinción en propia mano.

También fueron distinguidas tres universidades públicas, precursoras en la lucha por la autonomía: la Michoacana de San Nicolás de Hidalgo, y las autónomas de Sinaloa y de San Luis Potosí.



Se entregó por primera vez a ocho personajes fundamentales de la Institución

Aprueba el Consejo Universitario dos nuevas licenciaturas

El Consejo Universitario aprobó las licenciaturas en Antropología y en Desarrollo Territorial. La primera se impartirá en la Facultad de Ciencias Políticas y Sociales de Ciudad Universitaria; la segunda, en la Escuela Nacional de Estudios Superiores (ENES), unidad León, Guanajuato.

La carrera de Antropología tiene el propósito de formar profesionales para investigar la realidad social y cultural de las sociedades, tanto del presente como del pasado.

La de Desarrollo Territorial preparará especialistas para el análisis de los territorios en sus distintas dimensiones (económica, sociocultural, ambiental y político institucional).

Ambas, se suman a la oferta académica que alcanza ya 115 licenciaturas; empezarán a impartirse en agosto de 2016.

Antropología se impartirá en Ciencias Políticas, en CU; Desarrollo Territorial, en la ENES, unidad León, Guanajuato





ESCRITOS PINTADOS DE ROJO

En el Museo Universitario Arte Contemporáneo se presenta una muestra de lo escrito/pintado por Vicente Rojo, pintor, diseñador y editor que ha dejado una huella profunda en el arte de México.

Su obra gira en torno al lenguaje, la literatura y el arte. Un botón de muestra son los libros que diseñó para la editorial Era, como Cien años de soledad.

Se exhiben pinturas, esculturas, libros de artista, obra gráfica y de diseño editorial, así como letras que son signos de otro lenguaje escritos sobre la materia, como las piezas megalíticas que se despliegan en la entrada del MUAC: Alfabeto urbano. Se incluye también Casa de letras, obra de gran formato.

La lectura de los textos pintados por Rojo es fundamental para comprender el espíritu de una época: los sesentas del siglo XX, el de *México en la cultura*.



Arte en torno a la palabra



Qué leer

Fundada en el tiempo...

Fundada en el tiempo. Aires de varios instrumentos por la Ciudad de México es una antología del trabajo literario de Vicente Quirarte, publicada por la Dirección de Literatura de la UNAM.

En sus páginas, la megalópolis deja mostrar sus diferentes rostros. Es el personaje central de la metáfora citadina o la actriz secundaria de la breve prosa. A veces acompaña al narrador y se transforma en cómplice y confidente; otras es el objeto de estudio y reflexión erudita.

La entrañable urbe está presente en cada género literario de esta edición; omnisciente, transcurre por calles, plazas, edificios y espacios que derivan en intimidades. Es el territorio de la memoria y la experiencia vital.

Dice el autor que “leer la ciudad es defenderla. Vivirla es sostenerla”.
Que así sea. Vivamos y leamos la ciudad.



La Ciudad de México como personaje literario



PREMIAN CON EL **ARIEL** PRODUCCIONES UNIVERSITARIAS

Dos producciones universitarias recibieron el reconocimiento de la Academia Mexicana de Artes y Ciencias Cinematográficas en la 57 entrega del Ariel.

Güeros, del director Alonso Ruiz Palacios, es una *road movie* que muestra en un logrado contrapunto (la búsqueda de un *rock star* y una huelga universitaria) una cara de la Ciudad de México.

Mientras que *El penacho de Moctezuma. Plumaria del México Antiguo*, documental de Jaime Kuri, recrea el pasado mesoamericano a través de una pieza artística magistral con profundo significado histórico.

En el reconocimiento a lo mejor de la industria cinematográfica del país también destacó Nora Isabel Huerta y Juan Manuel Bernal, ambos actores egresados del Centro Universitario de Teatro (CUT).

Güeros y El penacho de Moctezuma

El SIELE, para certificar a estudiantes y hablantes en español

La UNAM, la Universidad de Salamanca y el Instituto Cervantes de España, presentaron el Servicio Internacional de Evaluación de la Lengua Española (SIELE) para certificar a estudiantes extranjeros y a hablantes nativos el dominio de nuestro idioma por medios electrónicos.

El español es el idioma oficial en 21 países; lo hablan 500 millones de personas.

En tres generaciones 10 por ciento de la población mundial podrá comunicarse a través de él.

Es la segunda lengua más estudiada en el mundo, con 21 millones de personas.

Hoy en día, 30 millones de residentes en la Unión Europea pueden comunicarse de esa manera y en 2050 serán más de 600 millones alrededor del orbe.

Es la lengua del futuro.

Con el SIELE se emprende una aventura cultural para alcanzar lo más humano, lo que forma parte de nuestra identidad y de la cultura que nos une.

Es el idioma oficial en 21 países



Tip



Busca los centros de acopio más cercanos a tu domicilio

Para no contaminar con basura electrónica

Ante los vertiginosos avances tecnológicos, los aparatos electrónicos (computadoras, *lap tops*, teléfonos celulares, reproductores de audio y video) pronto se convierten en desechos.

Arrojarlos junto con la basura doméstica los convierte en fuente de contaminación. Los suelos, el agua y el aire se ven alterados por el tipo de sustancias que se utilizan en su fabricación, como éter, plomo, mercurio, cadmio, cromo, arsénico o aluminio, algunos de ellos altamente peligrosos.

Por favor, deposítala en alguno de los centros de acopio más cercano a tu domicilio. Puedes ubicarlos en www.puntoverde.org.mx/acopio.php

También puedes donar tu equipo viejo que aún sea funcional para que otra persona lo utilice.

Fuente: Nancy Benavides Martínez, CCH Naucalpan.